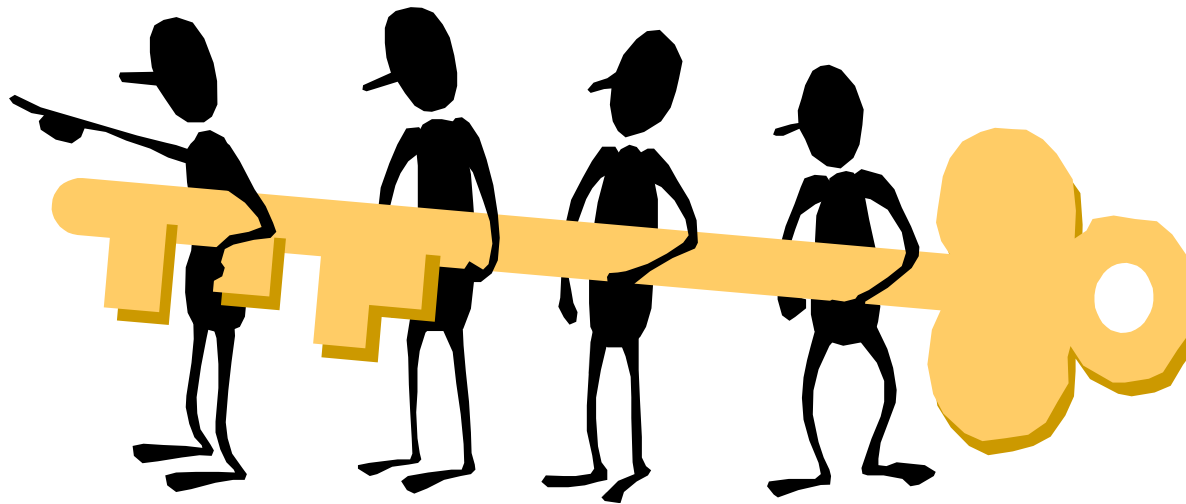


# LA PERMANENCE D'ACCES AUX SOINS DU CENTRE HOSPITALIER DE GONESSE



# Définition



- **Circulaire du 17 décembre 1998 :**

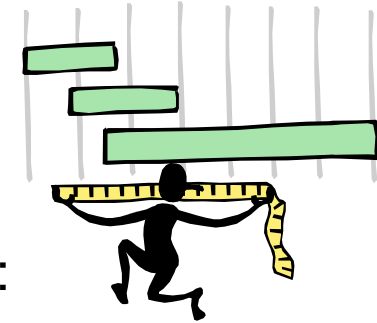
- ↳ « Faciliter l'accès des personnes démunies non seulement au système hospitalier mais aussi aux réseaux institutionnels ou associatifs des soins, d'accueil et d'accompagnement social ».
- ↳ « Permanences hospitalières dont l'objectif est le repérage, la prise en charge médicale et sociale, la facilitation de l'accès aux droits et l'intégration dans un réseau sanitaire ou social d'amont et d'aval pour des personnes en difficultés ».

- **Articles L.6112-1, 7° et L.6112-2 du CSP :**

**⇒ Mission de service public:**

- Contribuer à la lutte contre l'exclusion sociale, en relation avec les autres professions et institutions compétentes en ce domaine, ainsi que les associations dans une dynamique de réseaux.
- Garantir l'égal accès de tous aux soins qu'ils dispensent, de veiller à la continuité de ces soins, en s'assurant qu'à l'issue de leur admission ou de leur hébergement, tous les patients disposent de conditions d'existence nécessaires à la poursuite de leur traitement. A cette fin, ils orientent les patients sortants ne disposant pas de telles conditions d'existence vers des structures prenant en compte la précarité de leur situation.

# Public concerné



- **Des indicateurs interactifs qui peuvent se cumuler :**
  - **Travail**
    - Sans emploi, au chômage, non indemnisé, précarité de l'emploi, aggravation massive des conditions de travail.
  - **Santé**
    - « Mauvais » état de santé ; état physique ou psychique, problème d'hygiène... Une souffrance qui amène une vulnérabilité plus accrue.
  - **Social**
    - Des revenus inférieurs ou égaux aux minima sociaux (RSA, AAH).
    - Logement instable (hébergement, insalubrité) ou inexistant (sans abri).
    - Couverture Sociale : absente ou incomplète.
  - **Psycho-social**
    - Soutien social et familial insuffisant ou inexistant.
    - Événements de la vie : isolement, rupture ou conflits familiaux.

# Au Centre hospitalier de Gonesse

- **Mis en place depuis le 1<sup>er</sup> novembre 2000**

## ↳ Objectif :

- Offrir aux personnes en difficulté **un accès aux soins et aux droits sociaux**, afin de permettre leur réinsertion sociale.

## ↳ Public concerné :

- **Patients sans couverture sociale ou en attente d'ouverture de droits.**
- **Patients étrangers en situation irrégulière ou sans-papiers.**

## ↳ Missions :

- Une prise en charge sociale de courte durée afin de répondre au plus vite aux personnes en difficultés.
- Une évaluation systématiquement réalisée par un travailleur social.
- Une coordination des moyens et une organisation avec une réflexion sur une prise en charge plus complète des populations en situation de précarité.

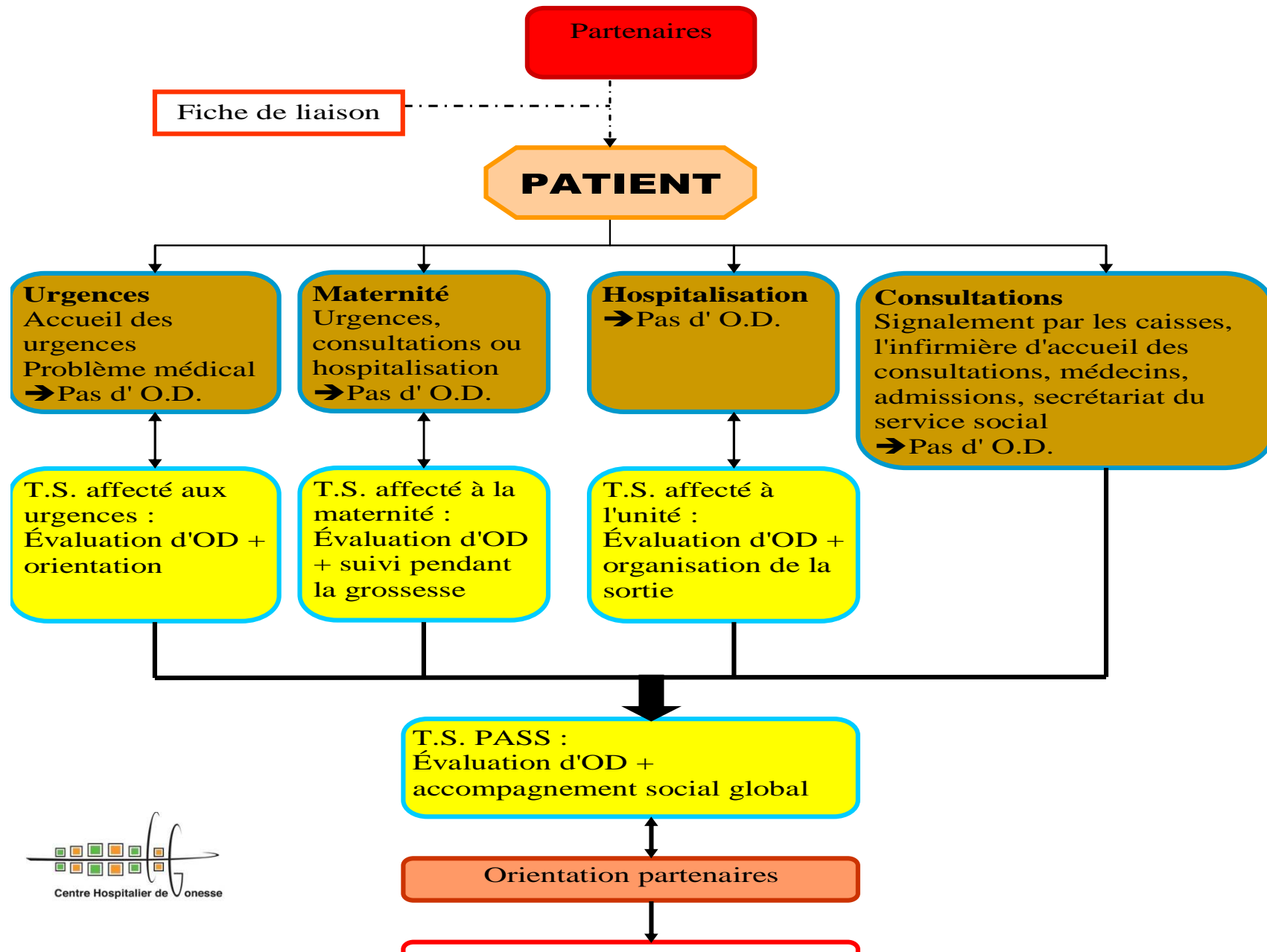
# Composition

- Uniquement des travailleurs sociaux:  
➔ 1 ETP réparti sur le CMC/Maternité



- Pas de temps infirmier ou médical spécifiquement dédié.
- Aucune possibilité d'hébergement.

**PASS**  
**PARCOURS DU PATIENT**



# Recueil des besoins

- **Plusieurs outils:**
  - Pour tracer les demandes
  - Pour tracer les réponses
  - Pour évaluer
  - Pour calculer le coût



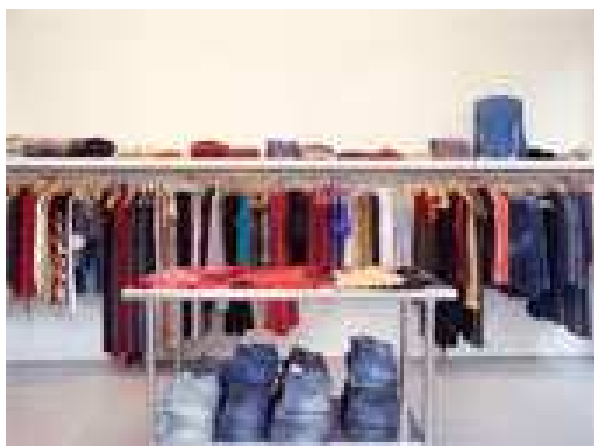
# Moyens mis en place

- Un vestiaire géré par le service social.
- Une remise de tickets repas gratuits.
- Une remise gratuite de tickets de transport.
- Une remise gratuite de médicaments.
- Un prêt de petit matériel paramédical.

# Fonctionnement du vestiaire

- OPC.SPE.M025
  - **Population concernée :**
    - Les patients hospitalisés au C.M.C. et en maternité.
    - Les patients pris en charge dans le cadre de la P.A.S.S. hors le premier passage aux Urgences.
    - Les patients suivis en consultations externes.
  - **Critères sociaux d'indication :**
    - Personnes sans domicile fixe.
    - Personnes sans ressources ou percevant les minima sociaux (A.A.H., R.S.A.).
    - Personnes victimes d'accidents domestiques (incendie).
    - Personnes en situations irrégulières.
    - Tous patients isolés devant sortir de l'hôpital sans habits décents (pas de chaussures, pas de chaussettes, pas de sous vêtements, habits de ville inadaptés aux conditions climatiques, habits souillés).

ÉTIQUETTE PATIENT



Je soussigné(e) : Mme

☐ **SAP**  
☐ **MQ**

☐ **NB**  
☐ **CB**

☐ **FR**  
☐

☐ **CHF**

☐ **LN**

Certifie remettre

☐ 1 Vestiaire simple

☐ 1 Vestiaire complet

Le : .....

**Critères sociaux :**

Âge :

- ☐ Personne sans domicile fixe
- ☐ Personne sans ressource ou percevant les minima sociaux (A.A.H., A.P.I., R.M.I.)
- ☐ Personne victimes d'accidents domestiques (incendie)
- ☐ Personne en situation irrégulière
- ☐ Patient isolé
- ☐ Personne victime de violence
  
- ☐ Première demande
- ☐ Renouvellement

Signature du bénéficiaire :

# Tickets repas

- OPC.SPE.M028
  - **Population concernée**
    - Femmes enceintes.
    - Personnes victimes de violences conjugales.
    - Mineur(e)s.
    - Hommes isolés présentant une pathologie en cours de traitement.
  - **Critères sociaux d'indication**
    - Pas de ressources.
    - Situation d'urgence, en attendant un relais par les associations caritatives.



Je soussigné(e)

☐ Travailleur social au Centre Hospitalier de Gonesse

Certifie remettre à **M**

☐ Ticket (s) de restaurant

Pour le motif :

Date et signatures :

Du travailleur social

Du bénéficiaire

# Tickets de transport

- **OPC.SPE.M026**
  - **Deux filières :**
    - Par les Urgences, pour les patients non hospitalisés.
    - Par le dispositif P.A.S.S., pour les patients sortants d'hospitalisation.
  - **Critères de délivrance :**
    - Pas de ressources.
    - Mobilité physique.
    - Aptitude psychique à prendre les transports.
    - Volume des bagages (mère sortant de maternité avec un (ou plusieurs) nourrisson).
    - Isolement.
    - Accessibilité du lieu d'arrivée par les transports.
  - **Titres de transport délivrés :**
    - Ticket de bus et / ou Ticket de R.E.R.
      - En fonction du lieu de destination.
      - Pour un seul déplacement.

Je soussigné(e)

- ☐ Travailleur social au Centre Hospitalier de Gonesse  
☐ I.D.E. des Urgences

Certifie remettre à **M**

☐ Ticket(s) de bus

☐ Ticket(s) de R.E.R.

Pour permettre la prise en charge du transport

De \_\_\_\_\_ à \_\_\_\_\_

Date et signatures :

Du travailleur social ou  
 De L'I.D.E.

Du bénéficiaire



# Médicaments & Dispositifs médicaux de soins

- OPC.SPE.M027
  - **Population concernée:**
    - Tout patient bénéficiant d'un suivi médical effectué par un médecin du C.H.G.
    - Tout patient présentant une pathologie nécessitant le maintien des soins.
  - **Critères sociaux d'indication:**
    - Pas de ressources.
    - Pas d'ouverture de droit au régime de base.
    - Pas d'ouverture de droit au régime complémentaire.
    - Personne en situation irrégulière ou en attente de régularisation.




- Prescription obligatoire par un médecin du CHG



- Ordonnance validée « PASS » par les travailleurs sociaux



 Centre Hospitalier de Gonesse	<b>Centre Hospitalier de Gonesse</b> <b>Remise gratuite de médicaments</b>	
	<i>Organisation de la prise en charge</i> <i>Du patient</i>	Document n° : <b>OPC.SPE.E002/1</b> Date d'application : <b>Janvier 2009</b>
	<b>Besoins spécifiques</b>	

Étiquette patient

**Pôle :** ..... **Unité de soins :**

**Code travailleur social :**

Sortie d'hospitalisation ☐      Consultations externes ☐      Urgences ☐

1<sup>ère</sup> demande ☐      Renouvellement ① ②      Hors délai ③

**Couverture sociale en cours :**

AME ☐  
 AMEH ☐  
 Soins Urgents ☐  
 CMU ☐  
 CMUC ☐  
 Aucune ☐

**Besoins :**

Médicaments ☐  
 Petit matériel ☐  
 Dextro ☐

**Pathologies :**

V.I.H. ☐  
 Cancer ☐  
 Maladies psychiatriques ☐  
 Infections ☐  
 Diabète ☐  
 Grossesse ☐  
 Douleur ☐

# Les partenaires externes

- **Les administrations:**
  - CPAM, Préfecture, CNAVTS, SSD, CCAS, ...
    - Pour les ouvertures de droits
    - Pour les domiciliations
    - Pour les aides financières
- **Les associations:**
  - Maison de la Solidarité, Médecins du monde, COMEDE, GISTI, ...
    - Pour les soins médicaux
    - Pour l'Hygiène
    - Pour les domiciliations
    - Pour la réinsertion sociale
- **Les établissements de santé:**
  - Les hôpitaux, les centres de santé, les dispensaires, les médecins de ville, les infirmières libérales, les centres de PMI, les pharmacies de ville, ...
    - Pour le suivi médical
- **Les réseaux:**
  - Atelier Santé Ville, RPVO, ...
    - Pour les échanges de pratiques
    - Pour la prévention

# Les collaborateurs internes

- Direction des affaires financières
- Direction de la clientèle
- Direction des services économiques
- Service des admissions (caisses, frais de séjour)
- Laboratoire
- Pharmacie
- Radiologie
- EMPP
- Psychiatrie de liaison
- Urgences
- Interprètes